

OZNACZENIA



ISTNIEJĄCA POSADZKA Z PŁYTEK CERAMICZNYCH bez zmian;



ISTNIEJĄCA POSADZKA "LASTRIKO" do wyczyszczenia oraz ponownej impregnacji preparatem do posadzek kamiennych; ew. ubytki uzupełnić masą żywiczną;



PANELE WINYLOWE o wzorze i strukturze naturalnego drewna - dąb, panele przeznaczone do pomieszczeń o podwyższonym natężeniu ruchu, materiał trudnozapalny, nierozprzestrzeniający ognia NRO; wymiar panelu do uzgodnienia z inwestorem na etapie wykonawstwa; montaż na systemowym podkładzie - zgodnie z zaleceniami producenta;

- min. klasa ścieralności: AC4;
- klasa używalności: 3 - do pomieszczeń użyteczności publicznej;
- antypoślizgowość: min. R10;



PŁYTKI PODŁOGOWE GRESOWE o wzorze i strukturze betonu, kolor jasnoszary, wymiar płytki 60x60 cm, spoina w kolorze o ton ciemniejszym od płytek, układane na kleju; materiał trudnozapalny, nierozprzestrzeniający ognia NRO;

- min. klasa ścieralności: PEI4;
- klasa używalności: 3 - do pomieszczeń użyteczności publicznej;
- antypoślizgowość: min. R10;



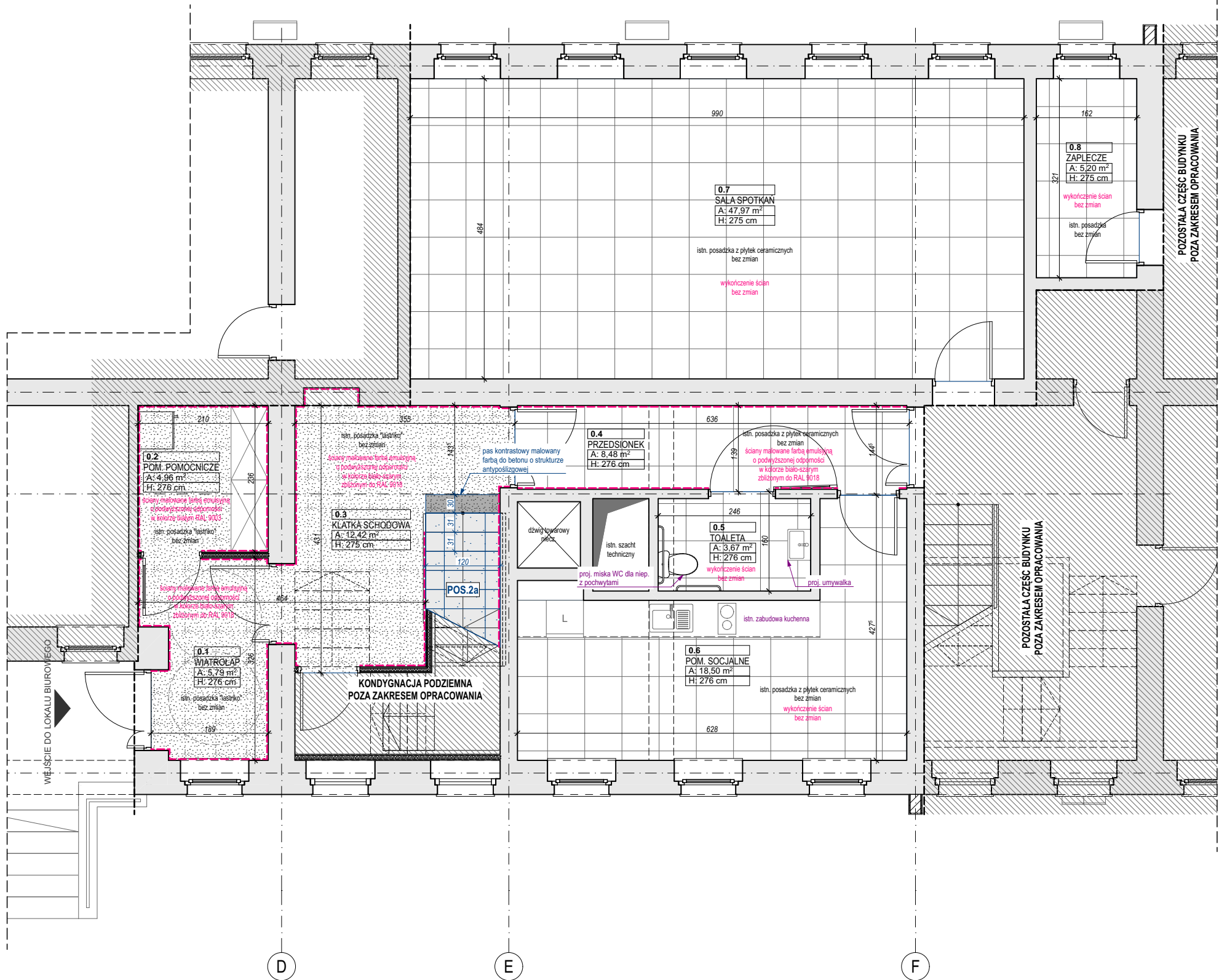
PŁYTKI GRESOWE SCHODOWE o wzorze i strukturze betonu, kolor jasnoszary, wymiar płytki 60x31 cm - głębokość dobrać do wymiaru stopnicy; spoina w kolorze o ton ciemniejszym od płytek, układane na kleju; materiał trudnozapalny, nierozprzestrzeniający ognia NRO;

- min. klasa ścieralności: PEI4;
- klasa używalności: 3 - do pomieszczeń użyteczności publicznej;
- antypoślizgowość: min. R10;



PŁYTKI GRESOWE o wzorze i strukturze betonu, kolor ciemnoszary, wymiar płytki 60x60 cm, spoina w kolorze o ton ciemniejszym od płytek, układane na kleju; materiał trudnozapalny, nierozprzestrzeniający ognia NRO;

- min. klasa ścieralności: PEI4;
- klasa używalności: 3 - do pomieszczeń użyteczności publicznej;
- antypoślizgowość: min. R10;



1. Rysunku nie wolno skalować. Wymiary podano w centymetrach. Wymiary na rysunku PZT podano w metrach.
2. Brak wskazania na rysunku technicznym elementu, którego zastosowanie wynika ze znanych lub powszechnie przyjętych rozwiązań w zakresie sztuki budowlanej nie zwalnia wykonawcy z konieczności zastosowania takiego elementu w porozumieniu z inwestorem, a także z projektantem i za jego zgodą.
3. Poziomy posadzek należy zweryfikować i precyzyjnie wytyczyć geodezyjnie na etapie wykonawczym, odchylki od projektu należy konsultować z projektantem.
4. Wszelkie elementy ruchome, elementy wyposażenia, w szczególności elementy stolarki i ślusarki okiennej i drzwiowej, szkielec, okładzin elewacyjnych, balustrad, poręczy i innych należy zamawiać i wykonywać / montować na podstawie zweryfikowanych obmiarów rzeczywistych wykonanych na obiekcie.
5. Dopuszcza się zastosowanie materiałów zamiennych pod warunkiem zapewnienia ich niegorszej jakości, jedynie za zgodą projektanta.
6. Materiały budowlane oraz elementy prefabrykowane, systemowe winny odpowiadać atestom technicznym, ustaleniom Polskich Norm oraz przepisom budowlanym.
7. Każdy składnik projektowy należy rozpatrywać i rozpoznawać w dokumentacji w kontekście wszystkich rysunków, które do tego składnika się odnoszą, z uwzględnieniem wszystkich opisów technicznych i zasad sztuki budowlanej. Części rysunkowe i części opisowe są opracowaniami wzajemnie się uzupełniającymi - razem stanowią integralną całość.
8. Wszelkie wątpliwości powstałe podczas zapoznawania się z dokumentacją jak i w czasie realizacji należy wyjaśnić z autorami projektu.
9. Niniejszy projekt należy rozpatrywać jednocześnie z opracowaniami branżowymi zawartymi w projekcie PT.
10. Jakiegokolwiek zmiany w projekcie dozwolone są jedynie za zgodą autorów.
11. Wszystkie zastosowane materiały należy montować zgodnie z zaleceniami i wytycznymi producenta.
12. Ostateczny dobór kolorystyki, materiałów elewacyjnych i elementów wykonania wewnętrznego musi uzyskać akceptację projektanta branży ARCHITEKTURA.
13. W przypadku napotkania w trakcie robót ziemnych na niezidentyfikowane obiekty, kable, rurociągi oraz inne elementy uzbrojenia podziemnego należy zgłosić to inspektorowi nadzoru lub projektantowi.
14. Ze względu na charakter obiektu, wszystkie wymiary oraz rzędne należy sprawdzić na budowie i precyzyjnie wytyczyć geodezyjnie na etapie wykonawczym. Wszelkie zaistniałe niezgodności między projektami branżowymi należy wyjaśnić i uzgodnić z autorami projektu przed wykonaniem prac.

UWAGA!

ZACHOWAĆ JEDNOLITY POZIOM WYKOŃCZENIA POSADZEK - ŁĄCZENIE MATERIAŁÓW BEZPROGOWO.

WYKOŃCZENIE POSADZEK WYKONAĆ WG INSTRUKCJI I ZGODNIE Z SYSTEMEM WYBRANEGO PRODUCENTA.

NA DROGACH KOMUNIKACJI OGÓLNEJ SŁUŻĄCYM CELOM EWAKUACJI STOSOWANIE WYROBÓW BUDOWLANYCH ŁATWO ZAPALNYCH JEST ZABRONIONE.

PRZEBUDOWA PRZEGRÓD WEWNĘTRZNYCH I ZMIANA SPOSOBU UŻYTKOWANIA LOKALU ŻŁOBKA NA LOKAL O FUNKCJI BIUROWEJ WRAZ Z PRZEBUDOWĄ I WYKONANIEM NIEZBĘDNYCH INSTALACJI TECHNICZNYCH WEWNĘTRZNYCH ORAZ DOSTOSOWANIEM CZĘŚCI BUDYNKU DO AKTUALNYCH WYMÓGÓW OCHRONY PRZECIWPÓŻAROWEJ

63-100 ŚREM, UL. L. OKULICKIEGO 3, dz. nr 2205/152

PROJEKTANT	UPR. NR	PODPIS
mgr inż. arch. Cyprian Prusakowski	42/WPOKK/2017	
PROJEKTANT SPRAWDZAJĄCY		
mgr inż. arch. Michał Idziakowski	26/WPOKK/2013	

TYTUŁ RYSUNKU

RZUT PARTERU - WYKOŃCZENIE WNĘTRZ

STADIUM	BRANŻA	DATA	SKALA	NR RYSUNKU
PROJEKT WYKONAWCZY	ARCH	01.2026	1:75	PWAR.08

Niniejsze opracowanie stanowi własność firmy mikroBIURO PROJEKTOWE Cyprian Prusakowski i jako dzieło autorskie podlega ochronie zgodnie z ustawą z dn. 4 lutego 1994 r. o prawie autorskim i prawach pokrewnych